

## ドパミントランスポーターシンチグラフィ検査を受ける際の注意事項

- 検査の予約日時を守ってください。
- 検査前の制限は特にありません。
- 妊娠中・授乳中の方は申し出てください。
- アルコールに過敏な方、その他過敏症の既往歴のある方は申し出てください。
- 何らかの治療薬を服用中の方は申し出てください。

氏 名:

予約日時:            月            日            午前・午後            時            分

撮影開始  
時刻:            午後            時            分

場 所:

わからないことや  
不安な点がありましたら、  
遠慮なく担当の医師、技師、  
看護師におたずねください。

病院名

医療機関名

 nihon  
medi+physics

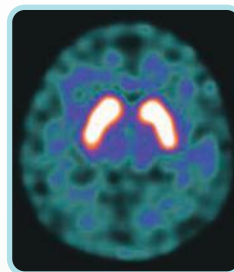
提供：日本メジフィジックス株式会社

URL <https://www.nmp.co.jp/>

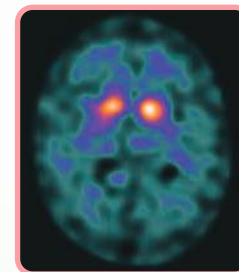
2021.2月作成  
(TA-2102-G05)

## ドパミントランスポーター SPECT検査を受ける患者様へ

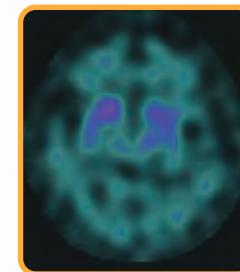
### 〔 検査を受けるにあたって 〕



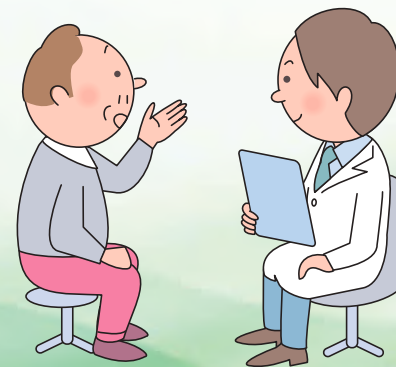
健常者



パーキンソン病



レビー小体型認知症

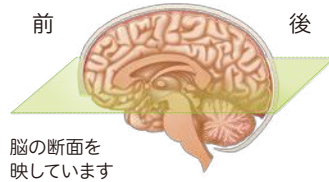


監修：藤田医科大学 医学部 放射線医学教室 外山 宏

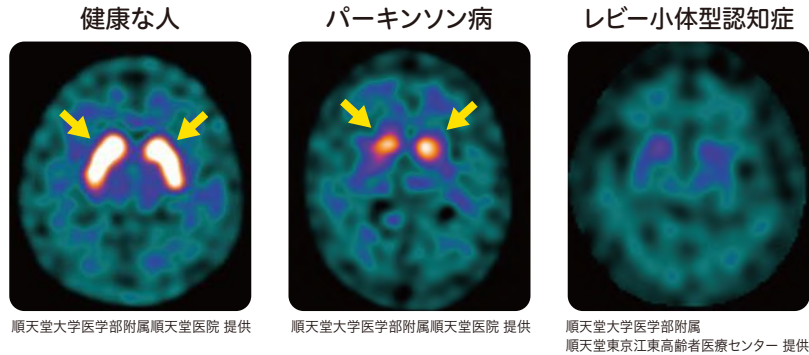
# Q ドパミントランスポーターSPECTは どのような検査なの？

## ドパミントランスポーターSPECT検査の画像と仕組み

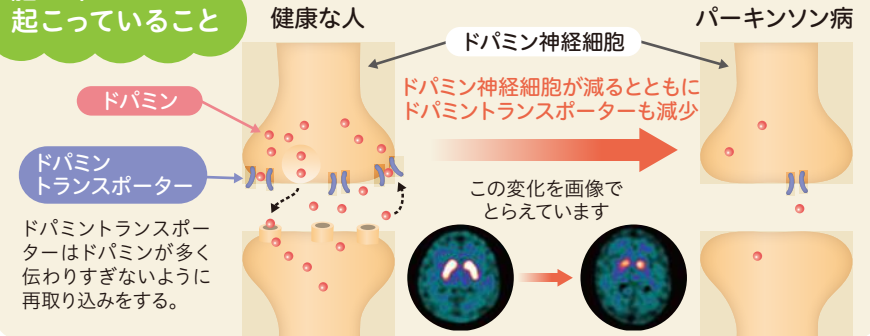
ドパミン神経細胞には、ドパミンを再び取り込み、ドパミン量を調整する部分(ドパミントランスポーター)があります。ドパミン神経細胞が壊れると同じくドパミントランスポーターが減少します。この変化を画像でとらえているのです。



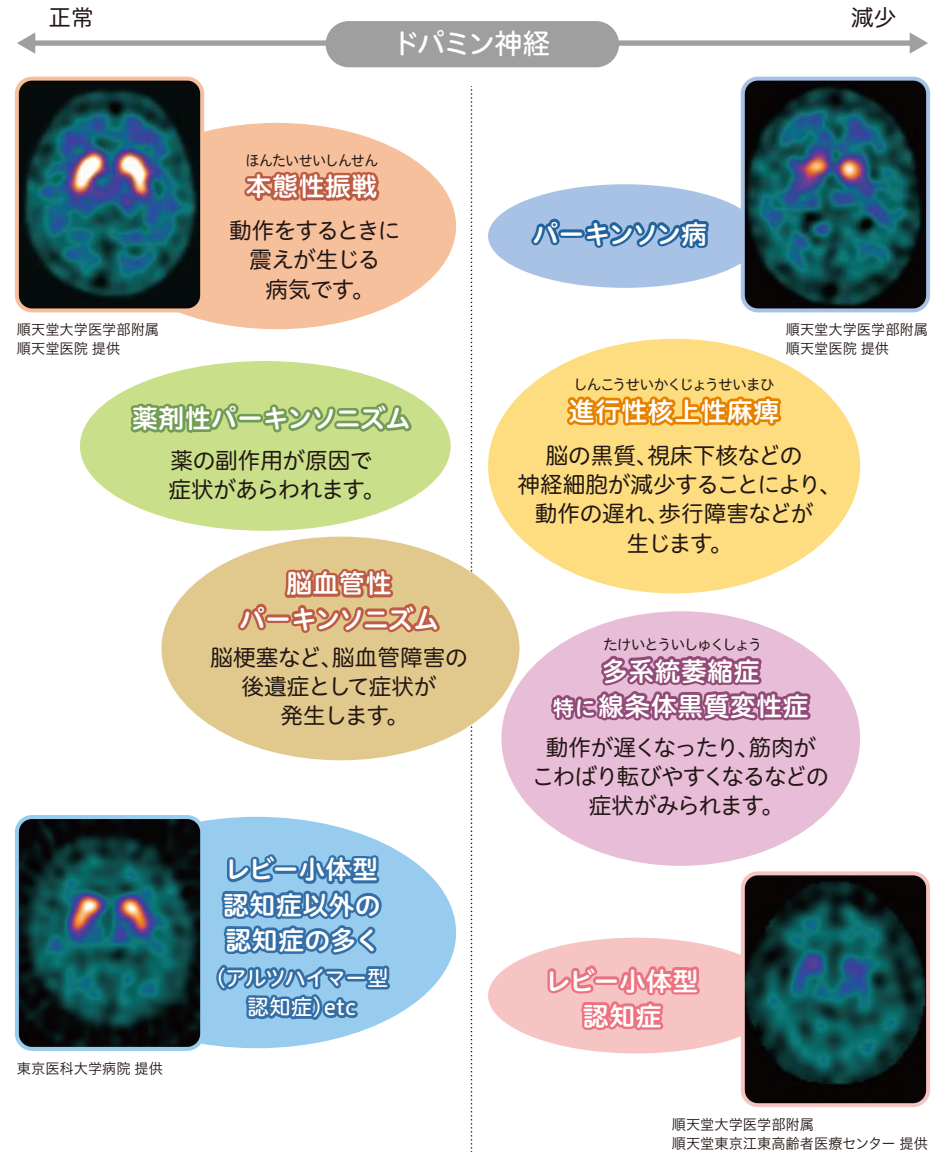
白く見える部分(➡)が脳の「線条体」という部分のドパミン神経細胞。パーキンソン病ではドパミン神経細胞が減少するため、健康な人の場合と比べて白く見えた部分が小さくなります。



### 脳の中で 起きていること



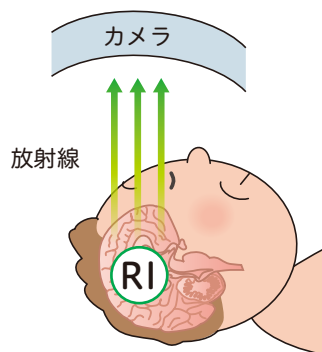
## ● 病気毎の線条体へのドパミントランスポーター集積



# Q ドパミントランスポーターSPECTは どのような検査なの？

## どうやって 調べるのですか？

放射性を出すラジオアイソトープ(RI)で印をつけた脳に集まる性質のあるくすり(放射性医薬品)を注射し、それから出る放射線を特別なカメラで撮影します。ドパミン神経が変性・脱落している部位は取り込みが低く写ります。



核医学検査の手引き  
ドパミントランスポーターシンチグラフィ検査を受けるにあたって  
監修：日本脳神経核医学研究会 作成：日本メジフィジックス株式会社

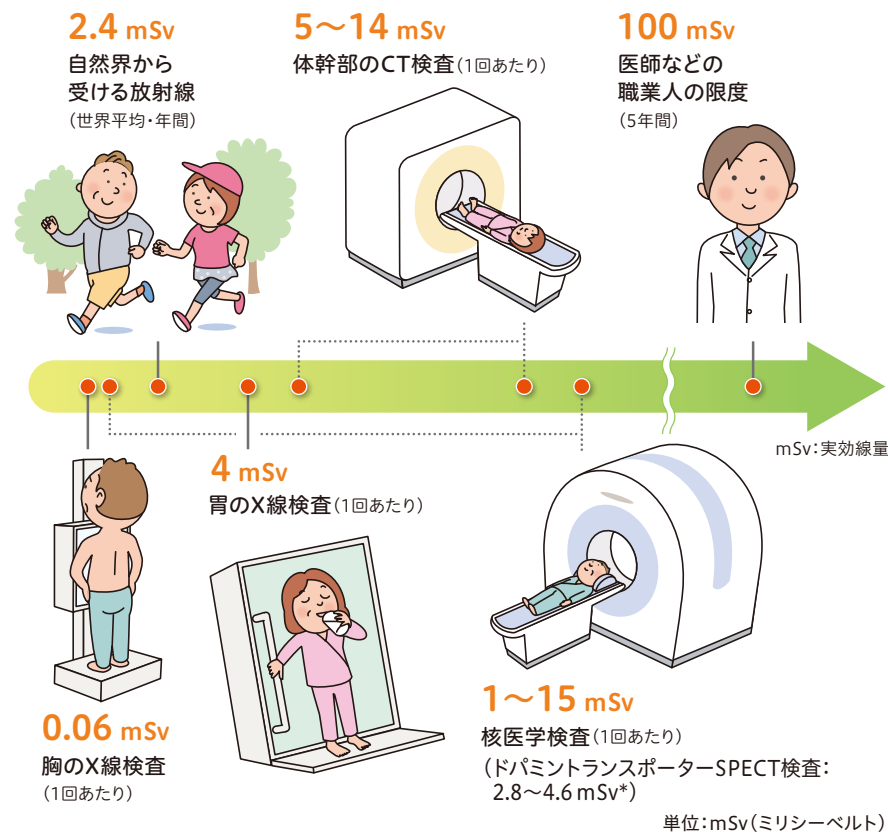
## この検査の注意点は？

- くすりには微量のアルコールを含んでいるため、アルコールに過敏な方、その他過敏症の既往歴のある方は検査を受けられない場合があります。
- 妊婦中や授乳中の方も検査を受けられない場合があります。
- 画像に影響を及ぼす可能性があるため、何らかの治療薬を服用中の方は申し出て下さい。
- その他、詳細は担当医にご相談下さい。



## 放射能の影響はありませんか？

検査用の放射性医薬品に含まれるアイソトープの量はわずかです。投与されるアイソトープの種類や量は、放射線治療の成績や広島、長崎の被爆者のデータ、動物実験の結果などから国際放射線防護委員会の詳細な検討に基づいて、患者さんの利益ができるだけ大きくなるように決められます。



\*:ICPR Publication 128 「Radiation Dose to Patients from Radiopharmaceuticals:A compendium of current information related to frequently used substances」, 2015 p.294 成人の実効線量(0.025 mSv/MBq)より算出

【参考資料】 国立研究開発法人 量子科学技術研究開発機構  
● 量子医学・医療部門 CT検査など医療被ばくに関するQ&A : <https://www.qst.go.jp/site/qms/1889.html>  
● 放射線医学総合研究所 放射線被ばくの早見図Ver 180516 : <https://www.nirs.qst.go.jp/data/pdf/hayamizu/j/20180516.pdf>

国立研究開発法人 量子科学技術研究開発機構 ホームページ「放射線被ばくの早見図」より作成  
(<https://www.nirs.qst.go.jp/data/pdf/hayamizu/j/20180516.pdf>: 最終閲覧日 2020年12月8日)

# Q ドパミントランスポーターSPECTの 検査の受け方は？

## 検査前

### 診察を受けます

症状に合わせて検査の計画を立てます。疑問や不安がありましたら、納得のいくまで確認しておきましょう。

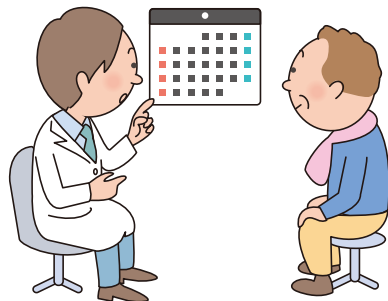
妊娠中や授乳中の方、アルコールに過敏な方、その他過敏症の既往歴のある方、何らかの治療薬を服用中の方は申し出て下さい。

### 検査の予約をしてください

検査に使うくすりは検査日当日しか使えないため、検査予定に合わせて用意をします。直前のキャンセルは難しいため、確実に来られる日に予約してください。

検査当日のキャンセルや予約時間に遅れた場合には検査薬を使用できなくなることがあるため、所定のキャンセル料をいただくことがあります。

### 注意事項、指示を確認しておきましょう



## 検査当日

### 検査室に入り準備します

専用のスリッパに履き替え、眼鏡や大きなピンなど頭部につけている金属製品をはずします。

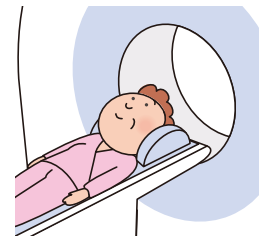
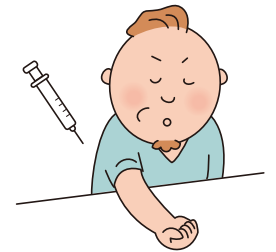
### くすりを注射します

検査に必要な放射性医薬品を静脈注射します。

### 3～6時間待ちます

### 撮影をします(約30分)

装置のベッドに仰向けに寝ている間に頭の周りをカメラが回ったり、トンネルのようなカメラの中に頭を入れたりして撮影します。検査中は頭を動かさないでください。約30分で終わります。もし気分がわるくなったら我慢せずお申し出ください。



## 検査後

### 結果の説明を聞きます

当日、または後日担当医から説明があります。他の検査結果と合わせて診断を行います。